

แผนพัฒนาบุคลากร  
ประจำปีงบประมาณ พ.ศ. ๒๕๖๔-๒๕๖๖



องค์การบริหารส่วนตำบลลานหอย  
อำเภอบ้านด่านลานหอย จังหวัดสุโขทัย

## คำนำ

การจัดทำแผนพัฒนาบุคลากรขององค์การบริหารส่วนตำบลลานหอยนั้น ได้คำนึงถึงภารกิจ อำนาจหน้าที่ตามกฎหมายที่เกี่ยวข้อง ทั้งนี้ เพื่อให้บุคลากรเกิดความรู้ความเข้าใจในการปฏิบัติราชการ บทบาท และหน้าที่ของตนเอง รวมทั้งบทบาทขององค์การบริหารส่วนตำบลลานหอย โดยได้กำหนดหลักสูตรการพัฒนา สำหรับบุคลากรแต่ละตำแหน่ง ให้ได้รับการพัฒนาในหลาย ๆ มิติ ทั้งในด้านความรู้พื้นฐานในการปฏิบัติราชการ ด้านการพัฒนาเกี่ยวกับงานในหน้าที่รับผิดชอบ ด้านความรู้และทักษะเฉพาะของงานในแต่ละตำแหน่ง ด้านการบริหารและด้านคุณธรรมและจริยธรรม เพื่อพัฒนาศักยภาพของบุคลากรให้สอดคล้องกับบทบาทและภารกิจของ องค์การบริหารส่วนตำบลลานหอย ต่อไป

องค์การบริหารส่วนตำบลลานหอย

๑ ตุลาคม ๒๕๖๓

## สารบัญ

	หน้า
<b>บทที่ ๑ : หลักการและเหตุผล</b>	
- หลักการและเหตุผลของการจัดทำแผนพัฒนาบุคลากร	๑
- ข้อมูลด้านโครงสร้างการแบ่งส่วนราชการและอัตรากำลัง	๒
- อัตรากำลังที่มีอยู่จริง	๘
<b>บทที่ ๒ : วัตถุประสงค์</b>	
- วัตถุประสงค์การพัฒนา	๑๑
<b>บทที่ ๓ : กรอบแนวคิดการจัดทำแผนยุทธศาสตร์การพัฒนากุศลกร</b>	
- กรอบแนวคิดการจัดทำแผนยุทธศาสตร์การพัฒนากุศลกร	๑๒
<b>บทที่ ๔ : ผลการวิเคราะห์ข้อมูลประกอบการจัดทำแผนยุทธศาสตร์</b>	
- ผลการวิเคราะห์ข้อมูลประกอบการจัดทำแผนยุทธศาสตร์	๑๔
<b>บทที่ ๕ : แผนยุทธศาสตร์การพัฒนากุศลกร ประจำปีงบประมาณ ๒๕๖๔-๒๕๖๖</b>	
- แผนยุทธศาสตร์การพัฒนากุศลกร ประจำปีงบประมาณ ๒๕๖๓-๒๕๖๖	๑๗
<b>บทที่ ๖ : หลักสูตรการพัฒนา</b>	
- หลักสูตรการพัฒนา	๑๙
- แผนพัฒนากุศลกรของ อบต.ลานหอย ประจำปีงบประมาณ ๒๕๖๑-๒๕๖๓	๒๑
<b>บทที่ ๗ : งบประมาณในการดำเนินการพัฒนา</b>	
- งบประมาณในการดำเนินการพัฒนา	๒๖
<b>บทที่ ๘ : การติดตามและประเมินผล</b>	
- การติดตามและประเมินผล	๒๗
<b>ภาคผนวก</b>	
- สำเนาคำสั่งแต่งตั้งคณะกรรมการแผนพัฒนาฯ	

## บทที่ ๑ บทนำ

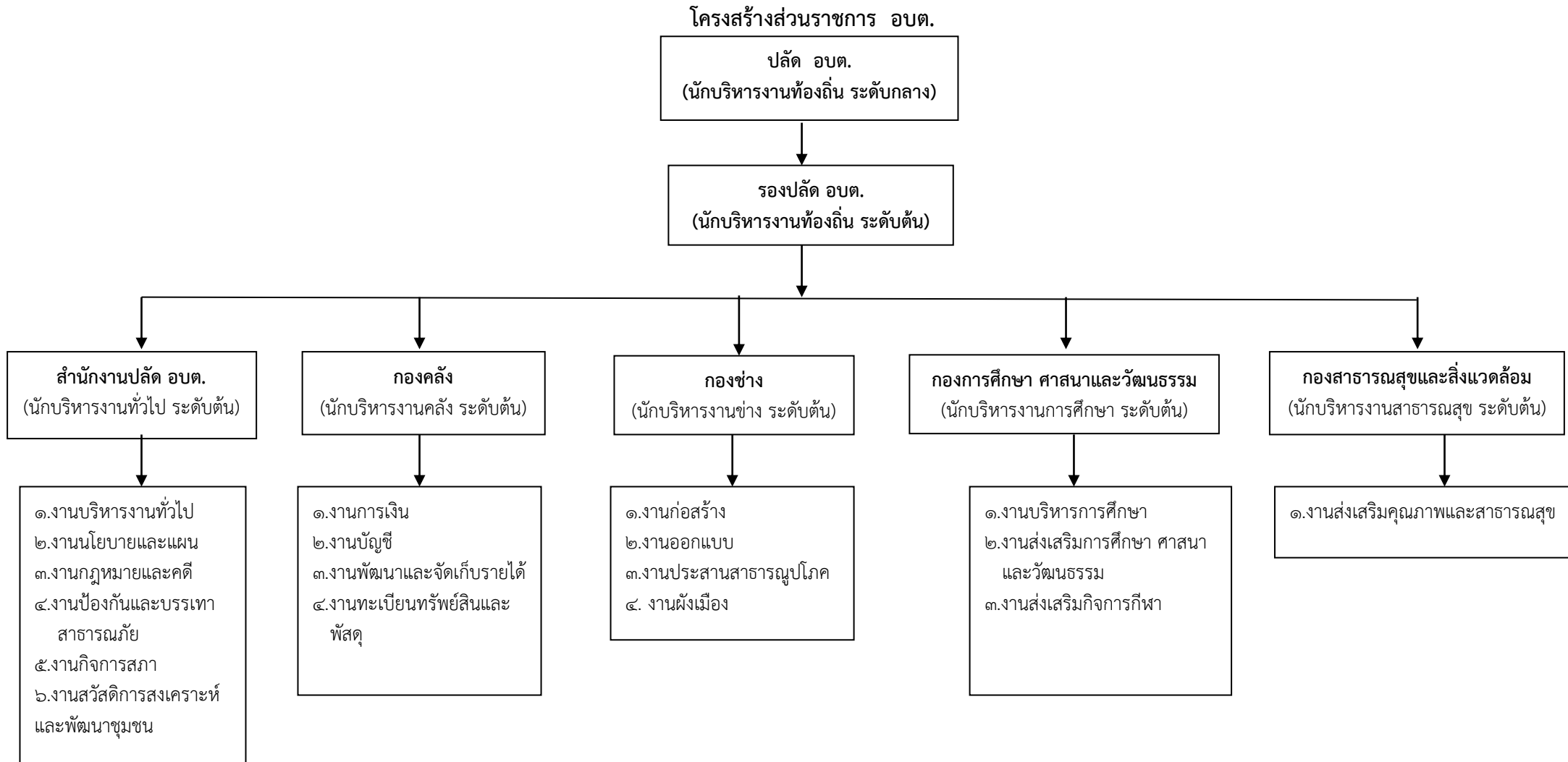
### หลักการและเหตุผล

ตามประกาศคณะกรรมการพนักงานส่วนตำบลจังหวัดสุโขทัย เรื่อง หลักเกณฑ์และเงื่อนไขเกี่ยวกับการบริหารงานบุคคลขององค์การบริหารส่วนตำบล ลงวันที่ ๒๙ พฤศจิกายน ๒๕๔๕ กำหนดให้องค์การบริหารส่วนตำบล พัฒนาผู้ได้รับการบรรจุเข้ารับราชการเป็นพนักงานส่วนตำบล ก่อนมอบหมายหน้าที่ให้ปฏิบัติ เพื่อให้รู้ระเบียบแบบแผนของทางราชการ หลักและวิธีปฏิบัติราชการ บทบาท และหน้าที่ของพนักงานส่วนตำบล ในระบอบประชาธิปไตยอันมีพระมหากษัตริย์ทรงเป็นประมุข และแนวทางปฏิบัติตนเพื่อเป็นพนักงานส่วนตำบลที่ดี โดยองค์การบริหารส่วนตำบล ต้องดำเนินการพัฒนาให้ครบถ้วนตามหลักสูตรที่คณะกรรมการพนักงานส่วนตำบล (ก.อบต.จังหวัด) กำหนด เช่น การพัฒนาความรู้พื้นฐานในการปฏิบัติราชการ ให้ใช้วิธีการฝึกอบรมในห้องฝึกอบรม การฝึกอบรมทางไกล หรือการพัฒนาตนเองก็ได้ หากองค์การบริหารส่วนตำบลมีความประสงค์ จะพัฒนาเพิ่มเติม ให้สอดคล้องกับความจำเป็นในการพัฒนาของแต่ละองค์การบริหารส่วนตำบลก็ให้กระทำได้ ทั้งนี้ องค์การบริหารส่วนตำบลที่จะดำเนินการจะต้องใช้หลักสูตรที่คณะกรรมการพนักงานส่วนตำบล กำหนดเป็นหลักสูตรหลัก และเพิ่มเติมหลักสูตรตามความจำเป็นที่องค์การบริหารส่วนตำบลพิจารณาเห็นว่ามีเหมาะสม การพัฒนาพนักงานส่วนตำบลเกี่ยวกับการปฏิบัติงานในหน้าที่ ให้้องค์การบริหารส่วนตำบลสามารถเลือกใช้วิธีการพัฒนาอื่น ๆ ได้ และอาจกระทำได้โดยสำนักงานคณะกรรมการกลางพนักงานส่วนตำบล (ก.อบต.) สำนักงานคณะกรรมการพนักงานส่วนตำบล (ก.อบต.จังหวัด) ร่วมกับองค์การบริหารส่วนตำบลต้นสังกัด หรือองค์การบริหารส่วนตำบลต้นสังกัดร่วมกับส่วนราชการอื่นหรือภาคเอกชนก็ได้ และตามประกาศคณะกรรมการพนักงานส่วนตำบล จังหวัดสุโขทัย เรื่อง หลักเกณฑ์และเงื่อนไขเกี่ยวกับการบริหารงานบุคคลขององค์การบริหารส่วนตำบล ลงวันที่ ๒๙ พฤศจิกายน ๒๕๔๕ กำหนดให้องค์การบริหารส่วนตำบลจัดทำแผนการพัฒนาพนักงานส่วนตำบล เพื่อเพิ่มพูนความรู้ ทักษะ ทักษะที่ดี คุณธรรมและจริยธรรม อันจะทำให้ปฏิบัติหน้าที่ราชการ ในตำแหน่งนั้นได้อย่างมีประสิทธิภาพในการจัดทำแผนการพัฒนาต้องกำหนดตามกรอบของแผนแม่บทการพัฒนาพนักงานส่วนตำบลที่คณะกรรมการกลางพนักงานส่วนตำบล (ก.อบต.) กำหนด โดยให้กำหนดเป็นแผนการพัฒนาพนักงานส่วนตำบล มีระยะเวลา ๓ ปี ตามกรอบของแผนอัตรากำลังขององค์การบริหารส่วนตำบล นั้น

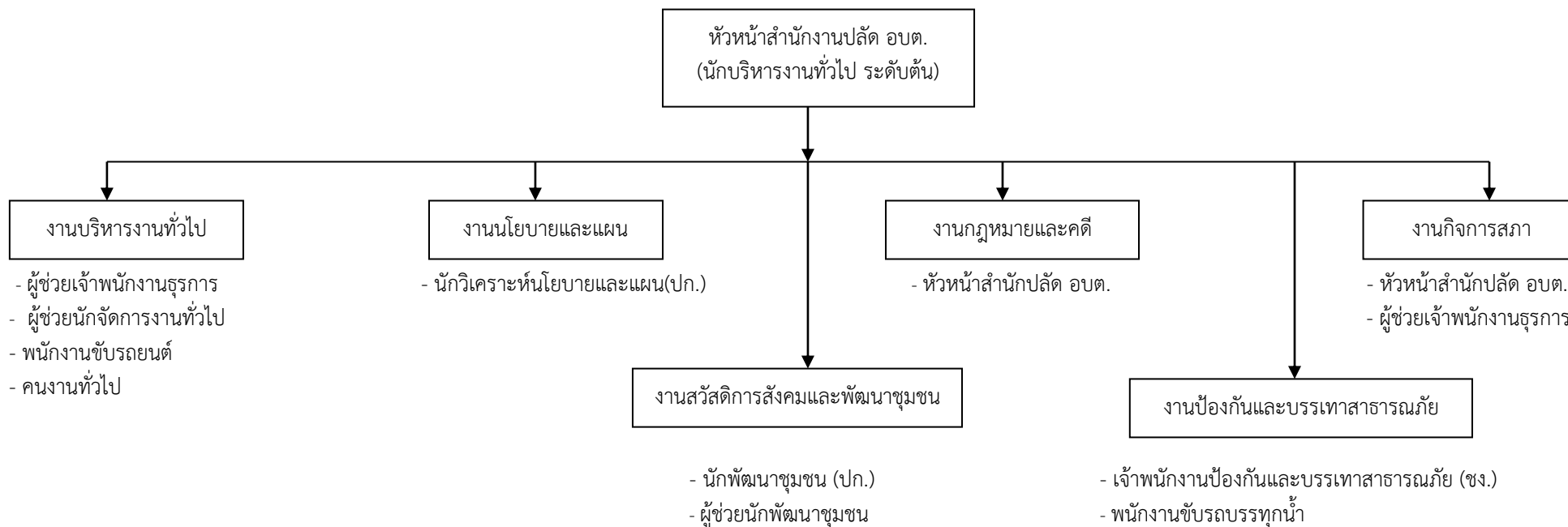
เพื่อให้สอดคล้องกับแนวทางดังกล่าว องค์การบริหารส่วนตำบลลานหอย อำเภอบ้านด่านลานหอย จังหวัดสุโขทัย จึงได้จัดทำแผนพัฒนาบุคลากร ประจำปีงบประมาณ ๒๕๖๔-๒๕๖๖ ขึ้น เพื่อใช้เป็นแนวทางในการพัฒนาบุคลากรของ องค์การบริหารส่วนตำบลลานหอย เป็นเครื่องมือ ในการบริหารงานบุคคลของผู้บริหาร อีกทั้งยังเป็นการพัฒนาเพื่อเพิ่มพูนความรู้ ทักษะ ทักษะที่ดี คุณธรรม จริยธรรมของบุคลากร องค์การบริหารส่วนตำบลลานหอย ในการปฏิบัติราชการและตอบสนองความต้องการของประชาชนได้อย่างมีประสิทธิภาพและประสิทธิผล

๑. ข้อมูลด้านโครงสร้างการแบ่งส่วนราชการและอัตรากำลัง

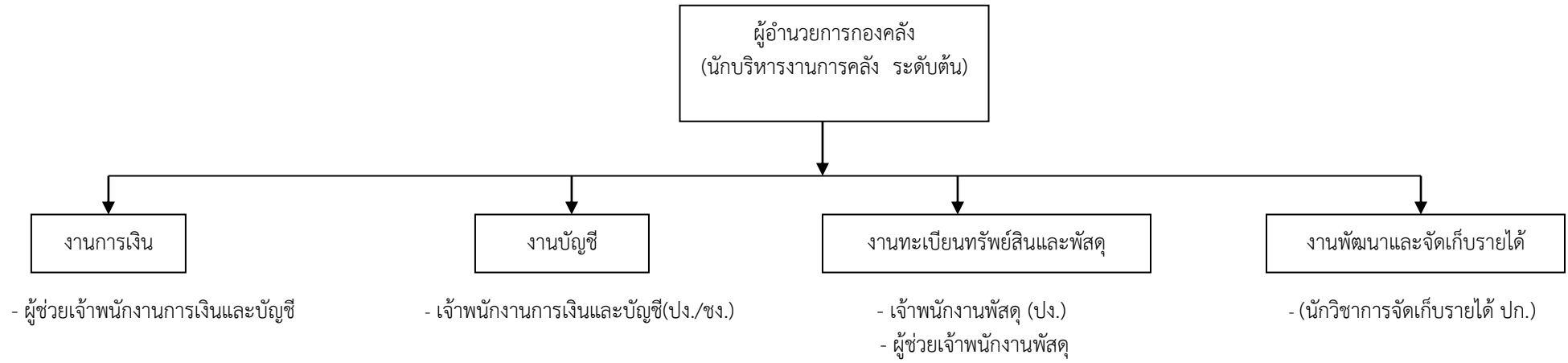
แผนอัตรากำลัง ๓ ปี ประจำปีงบประมาณ ๒๕๖๔-๒๕๖๖ ไว้ ดังนี้



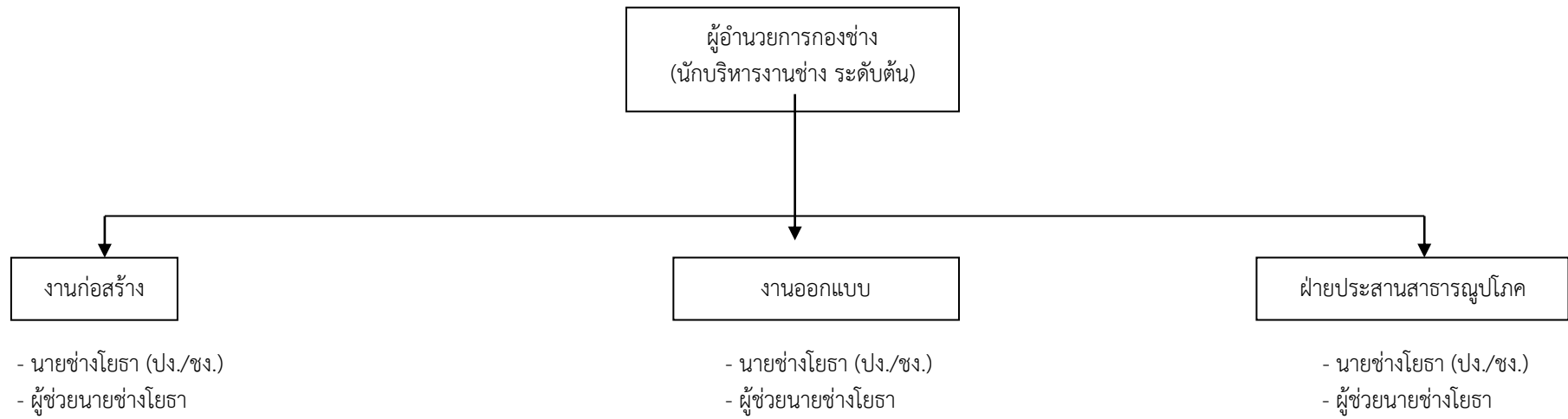
## ๑. โครงสร้างสำนักงานปลัด อบต.



## ๒. โครงสร้างองค์กร

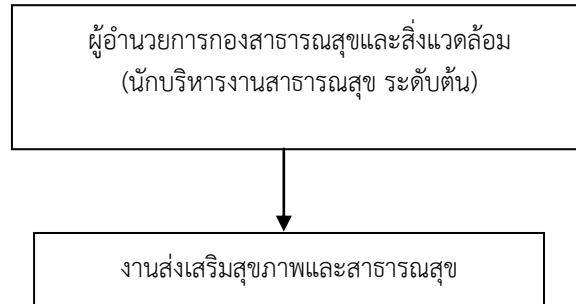


### ๓. โครงสร้างกองช่าง



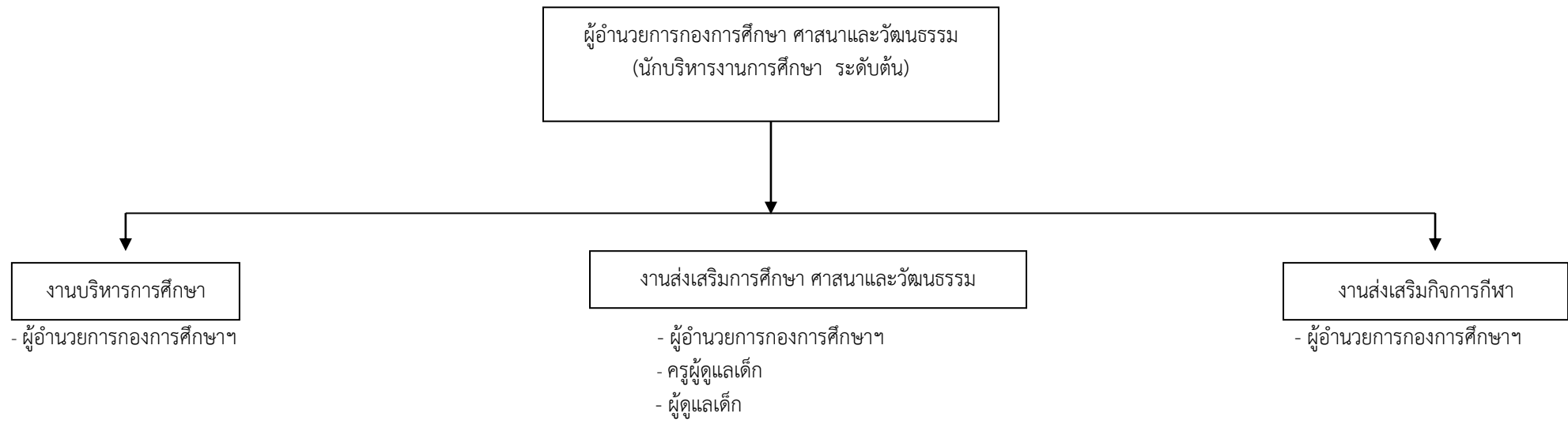


#### ๔. โครงสร้างกองสาธารณสุขและสิ่งแวดล้อม



- นักบริหารงานสาธารณสุข ระดับต้น
- นักวิชาการสาธารณสุข (ปก./ชก.)

## ๕. โครงสร้างกองการศึกษา ศาสนาและวัฒนธรรม



๒. อัตรากำลังตามแผนอัตรากำลัง ๓ ปี

อัตรากำลังพนักงานส่วนท้องถิ่น และพนักงานจ้างขององค์การบริหารส่วนตำบลลานหอย ประจำปีงบประมาณ พ.ศ. ๒๕๖๔

ที่	ตำแหน่งเลขที่	ชื่อ - สกุล ผู้ดำรงตำแหน่ง	ชื่อตำแหน่งในการบริหารงาน /ชื่อตำแหน่งพนักงานครู	ชื่อตำแหน่งในสายงาน/ ชื่อตำแหน่งพนักงานจ้าง	ตำแหน่งประเภท /ประเภท	ระดับ	หมายเหตุ
๑	๖๕-๓-๐๐-๑๑๐๑-๐๐๑	นายรัชชัย ทิฆัมพรธีรวงศ์	ปลัดองค์การบริหารส่วนตำบล	นักบริหารงานท้องถิ่น	บริหารท้องถิ่น	กลาง	
๒	๖๘-๓-๐๐-๑๑๐๑-๐๐๒	นางสาวจินตนา พุ่มทอง	รองปลัดองค์การบริหารส่วนตำบล	นักบริหารงานท้องถิ่น	บริหารท้องถิ่น	ต้น	
	สำนักงานปลัดองค์การบริหารส่วนตำบล						
๓	๖๕-๓-๐๑-๒๑๐๑-๐๐๑	นางสาวสายพิน พุ่มกลัด	หัวหน้าสำนักปลัด อบต.	นักบริหารงานทั่วไป	อำนวยการท้องถิ่น	ต้น	
๔	๖๕-๓-๐๑-๓๑๐๓-๐๐๑	นางสาวสุภาภรณ์ เข้มคง	นักวิเคราะห์นโยบายและแผน	นักวิเคราะห์นโยบายและแผน	วิชาการ	ปฏิบัติการ	
๕	๖๕-๓-๐๑-๓๘๐๑-๐๐๑	นายมนตรา หนูหริ่ง	นักพัฒนาชุมชน	นักพัฒนาชุมชน	วิชาการ	ปฏิบัติการ	
๖	๖๕-๓-๐๑-๕๘๐๕-๐๐๑	นายประวิทย์ มากอยู่	เจ้าพนักงานป้องกันและบรรเทาฯ	เจ้าพนักงานป้องกันและบรรเทาฯ	ทั่วไป	ชำนาญงาน	
	พนักงานจ้างตามภารกิจ (ประเภทมีคุณวุฒิ)						
๗	-	นางจํารอง สุวรรณรัตน์	-	ผ.เจ้าพนักงานธุรการ	-	-	สัญญาจ้าง ๑ ต.ค. ๖๓ - ๓๐ ก.ย. ๖๗
๘	-	นายอุเทน บุญจันทร์	-	ผ.นักจัดการงานทั่วไป	-	-	สัญญาจ้าง ๑ ต.ค. ๖๓ - ๓๐ ก.ย. ๖๗
๙	-	นางสาวเพชรรัตน์ ยอดทัพ	-	ผู้ช่วยนักพัฒนาชุมชน	-	-	สัญญาจ้าง ๑ ต.ค. ๖๐ - ๓๐ ก.ย. ๖๔
	พนักงานจ้างตามภารกิจ (ประเภทมีทักษะ)						
๑๐	-	นายธงชัย คล้าคง	-	พนักงานขับรถบรรทุกน้ำ	-	-	สัญญาจ้าง ๑ ต.ค. ๖๐ - ๓๐ ก.ย. ๖๔
๑๑	-	นายชัยณรงค์ ทังโต	-	พนักงานขับรถยนต์	-	-	สัญญาจ้าง ๑ ต.ค. ๖๐ - ๓๐ ก.ย. ๖๔
	พนักงานจ้างทั่วไป						
๑๒	-	นายจිරศักดิ์ เสาแบน	-	คนงานทั่วไป	-	-	สัญญาจ้าง ๑ ต.ค. ๖๓ - ๓๐ ก.ย. ๖๔

ที่	ตำแหน่งเลขที่	ชื่อ - สกุล ผู้ดำรงตำแหน่ง	ชื่อตำแหน่งในการบริหารงาน /ชื่อตำแหน่งพนักงานครู	ชื่อตำแหน่งในสายงาน/ ชื่อตำแหน่งพนักงานจ้าง	ตำแหน่งประเภท /ประเภท	ระดับ	หมายเหตุ
	กองคลัง						
	๖๕-๓-๐๔-๒๑๐๒-๐๐๑	นางจิตรดา เจริญจันทร์	ผู้อำนวยการกองคลัง	นักบริหารงานคลัง	อำนาจการท้องถิ่น	ต้น	
	๖๕-๓-๐๔-๓๒๐๓-๐๐๑	นายสมชาย เต็มเปี่ยม	นักวิชาการจัดเก็บรายได้	นักวิชาการจัดเก็บรายได้	วิชาการ	ปฏิบัติการ	
	๖๕-๓-๐๔-๔๒๐๓-๐๐๑	นางยุววรรณดา กลิ่นทับ	เจ้าพนักงานพัสดุ	เจ้าพนักงานพัสดุ	ทั่วไป	ปฏิบัติงาน	
	๖๕-๓-๐๔-๔๒๐๑-๐๐๑	-	เจ้าพนักงานการเงินและบัญชี	เจ้าพนักงานการเงินและบัญชี	ทั่วไป	ปง./ชง.	
	พนักงานจ้างตามภารกิจ (ประเภทมีคุณวุฒิ)						
	-	นางทัศนีย์ บุรณศรี	-	ผช.เจ้าพนักงานการเงินและบัญชี	-	-	สัญญาจ้าง ๑ ต.ค. ๖๓ - ๓๐ ก.ย. ๖๗
	-	นางปิยะนันท์ เข็มวง	-	ผช.เจ้าพนักงานพัสดุ	-	-	สัญญาจ้าง ๑ ต.ค. ๖๓ - ๓๐ ก.ย. ๖๗
	กองช่าง						
	๖๕-๓-๐๕-๒๑๐๓-๐๐๑	-	ผู้อำนวยการกองช่าง	นักบริหารงานช่าง	อำนาจการท้องถิ่น	ต้น	ว่าง(กำลังสรรหา)
	๖๕-๓-๐๕-๒๑๐๓-๐๐๑	-	นายช่างโยธา	นายช่างโยธา	ทั่วไป	ปง./ชง.	ว่าง(กำลังสรรหา)
	พนักงานจ้างตามภารกิจ (ประเภทมีคุณวุฒิ)						
	-	นายธรรมบุญ จันทร์เทศ	-	ผู้ช่วยนายช่างโยธา	-	-	สัญญาจ้าง ๑ ต.ค. ๖๓ - ๓๐ ก.ย. ๖๗
	กองสาธารณสุขและสิ่งแวดล้อม						
	๖๕-๓-๐๖-๒๑๐๔-๐๐๑	-	ผู้อำนวยการกองสาธารณสุขฯ	นักบริหารงานสาธารณสุข	อำนาจการท้องถิ่น	ต้น	ว่าง(กำลังสรรหา)
	๖๕-๓-๐๖-๓๖๐๑-๐๐๑	-	นักวิชาการสาธารณสุข	นักวิชาการสาธารณสุข	วิชาการ	ปก./ชก.	ว่าง(กำลังสรรหา)

ที่	ตำแหน่งเลขที่	ชื่อ - สกุล ผู้ดำรงตำแหน่ง	ชื่อตำแหน่งในการบริหารงาน /ชื่อตำแหน่งพนักงานครู	ชื่อตำแหน่งในสายงาน/ ชื่อตำแหน่งพนักงานจ้าง	ตำแหน่งประเภท /ประเภท	ระดับ	หมายเหตุ
	กองการศึกษา ศาสนาและวัฒนธรรม						
	๖๕-๓-๐๘-๒๑๐๗-๐๐๑	นายพันธกิจ แก้วสาแสน	ผู้อำนวยการกองการศึกษาฯ	นักบริหารงานการศึกษาฯ	อำนาจการท้องถิ่น	ต้น	
	๖๕-๓-๐๘-๖๖๐๐-๑๓๘	นางสมหมาย พรหมมี	ครูผู้ดูแลเด็ก	-	วิชาการ	ค.ศ.๒	
	๖๕-๓-๐๘-๖๖๐๐-๑๓๙	นางยุพิน ชำนินอก	ครูผู้ดูแลเด็ก	-	วิชาการ	ค.ศ.๑	
	๖๕-๓-๐๘-๖๖๐๐-๑๔๐	นางธมลวรรณ คงดวง	ครูผู้ดูแลเด็ก	-	วิชาการ	ค.ศ.๑	
	พนักงานจ้างตามภารกิจ (ประเภทมีทักษะ)						
	-	นางสาวกัญญารัตน์ คำทอง	-	ผู้ดูแลเด็ก	-	-	สัญญาจ้าง ๑ ก.ค. ๖๓ - ๓๐ ก.ย. ๖๖
	พนักงานจ้างทั่วไป						
	-	นางสาวสุภัทสร ยอดทัฬห	-	ผู้ดูแลเด็ก	-	-	สัญญาจ้าง ๑ ต.ค. ๖๓ - ๓๐ ก.ย. ๖๔

## บทที่ ๒

### วัตถุประสงค์และเป้าหมายการพัฒนา

#### วัตถุประสงค์

๑. เพื่อพัฒนาบุคลากรให้มีสมรรถนะด้านความคิด มุ่งมั่นที่จะเป็นคนดี มีจิตสำนึกในการพัฒนาตนเองเพื่อให้รู้วิธีคิดอย่างมีระบบ รู้วิธีคิดที่ถูกต้อง มีทักษะในการใช้ความคิด (Conceptual Skills) เพื่อการบริหารและการปฏิบัติงานที่มีประสิทธิผล

๒. เพื่อพัฒนาบุคลากรให้มีสมรรถนะด้านมนุษยสัมพันธ์ มุ่งมั่นที่จะเข้าใจและตระหนักรู้ในคุณค่าของตนเองและคุณค่าของผู้อื่น มีทักษะในการปฏิสัมพันธ์กับผู้อื่น (Human Skills) เพื่อการบริหารและปฏิบัติงานอย่างมีประสิทธิภาพ

๓. เพื่อพัฒนาบุคลากรให้มีสมรรถนะด้านงาน มุ่งมั่นที่จะเป็นคนเก่ง มีทักษะในการบริหารและปฏิบัติงาน (Technical Skills) โดยเฉพาะสมรรถนะในการบริหารและปฏิบัติงานตามโครงการภายใต้แผนยุทธศาสตร์การพัฒนาขององค์การบริหารส่วนตำบล และโครงการภายใต้แผนยุทธศาสตร์กรมส่งเสริมการปกครองท้องถิ่น เพื่อให้มีความพร้อมในการขับเคลื่อนยุทธศาสตร์ขององค์การบริหารส่วนตำบลและยุทธศาสตร์ของกรมส่งเสริมการปกครองท้องถิ่นได้อย่างมีประสิทธิภาพ รวมทั้งการบริหารและปฏิบัติงานตามภารกิจหลักของหน่วยงานต่างๆ ที่ให้ความร่วมมือและประสานงานขับเคลื่อนยุทธศาสตร์ในส่วนราชการต่าง ๆ ได้อย่างมีประสิทธิภาพ

#### เป้าหมาย

##### เป้าหมายเชิงปริมาณ

๑. บุคลากรในสังกัดองค์การบริหารส่วนตำบลลานหอยอันประกอบด้วย พนักงานส่วนตำบล และพนักงานจ้าง ได้รับการพัฒนาการเพิ่มพูนความรู้ มีความสามารถ ทักษะ คุณธรรมและจริยธรรมในการปฏิบัติงานทุกคน

๒. ประชาชนในเขตองค์การบริหารส่วนตำบลลานหอยได้รับการบริการที่ดี สะดวก รวดเร็ว ไม่น้อยกว่าร้อยละ ๘๕

##### เป้าหมายเชิงคุณภาพ

๑. บุคลากรในสังกัด องค์การบริหารส่วนตำบลลานหอยทุกคน ที่ได้เข้ารับการพัฒนา เพิ่มพูนความรู้ ทักษะ คุณธรรมและจริยธรรมในการปฏิบัติงาน สามารถนำความรู้ที่ได้รับมาใช้ประโยชน์ในการปฏิบัติงานเพื่อบริการประชาชนได้อย่างมีประสิทธิภาพ ประสิทธิภาพ ตามแนวทางการบริหารกิจการบ้านเมืองที่ดี

๒. ประชาชนภายในเขตองค์การบริหารส่วนตำบลลานหอยได้รับการบริการที่ดี มีคุณภาพชีวิตที่ดีขึ้น

## บทที่ ๓

### กรอบแนวคิดการจัดทำแผนยุทธศาสตร์การพัฒนาคูคลากร

การจัดทำยุทธศาสตร์การพัฒนาคูคลากรส่วนตำบล มีวัตถุประสงค์เพื่อให้องค์กรมีจุดมุ่งหมาย ทิศทางในการก้าวไปข้างหน้าในเชิงการพัฒนาคูคลากร เพื่อไปตอบสนองต่อยุทธศาสตร์องค์กร มีวิธีการและ เครื่องมือในการผลักดันสู่ความสำเร็จรวมทั้งระบบการติดตามผล อีกทั้งเป็นการสร้างความต่อเนื่องในการพัฒนา คูคลากรในองค์กร ซึ่งการจัดทำยุทธศาสตร์นั้นคือการกำหนดทิศทางขององค์กร ซึ่งทิศทางนี้จะมีผลครอบคลุมอยู่ ในช่วงระยะเวลา ๓ ปี

ในการจัดทำยุทธศาสตร์การพัฒนาคูคลากรขององค์การบริหารส่วนตำบลลานหอยนั้น ต้องเป็นการ จัดทำยุทธศาสตร์ที่มีความเชื่อมโยงกับยุทธศาสตร์หลักตามแผนพัฒนาจังหวัด แผนพัฒนาอำเภอ แผนพัฒนา องค์กรปกครองส่วนท้องถิ่น นโยบายของรัฐบาล และนโยบายผู้บริหาร ทั้งนี้ เพื่อให้ยุทธศาสตร์การพัฒนาคู คลากรนั้นเป็นส่วนที่ช่วยสนับสนุนผลักดันให้ยุทธศาสตร์ของหน่วยงานประสบความสำเร็จผ่านทางคูคลากรที่ ได้รับการพัฒนาให้มีความรู้ สมรรถนะ เป็นผู้นำ เป็นคนดี มีวินัย และมีพลังกายพลังใจในการปฏิบัติภารกิจของตน ให้ประสบความสำเร็จอย่างดียิ่ง และเพื่อให้ยุทธศาสตร์การพัฒนาคูคลากรนั้นมีความเชื่อมต่อกับยุทธศาสตร์ของ องค์กรบริหารส่วนตำบลลานหอยในทุกๆ ยุทธศาสตร์ โดยมีได้เพียงเชื่อมโยงเฉพาะในด้านที่เป็นยุทธศาสตร์ด้าน ทรัพยากรบุคคลเท่านั้น

เพื่อให้การจัดทำยุทธศาสตร์การพัฒนาคูคลากรขององค์การบริหารส่วนตำบลลานหอย มีความ สอดคล้องและสัมพันธ์กับยุทธศาสตร์หลักตามแผนพัฒนาจังหวัด แผนพัฒนาอำเภอ แผนพัฒนาองค์กรปกครอง ส่วนท้องถิ่น นโยบายของรัฐบาล และนโยบายผู้บริหาร จึงได้กำหนดกระบวนการในการจัดทำ ดังนี้

**ขั้นตอนที่ ๑** กำหนดประเด็นหลักตามยุทธศาสตร์ขององค์กร เพื่อศึกษาแนวนโยบายการพัฒนา จังหวัด แผนพัฒนาเศรษฐกิจและสังคม แนวนโยบายของจังหวัด อำเภอ และทบทวนวิสัยทัศน์ พันธกิจ ยุทธศาสตร์ องค์กร

ในการกำหนดประเด็นหลักตามยุทธศาสตร์องค์กร (ยุทธศาสตร์องค์การบริหารส่วนตำบล ลานหอย) นั้น เป็นการศึกษาข้อมูลประกอบที่สำคัญในการจัดทำยุทธศาสตร์ ศึกษาตัวชี้วัดในระดับองค์กร เมื่อได้ ทำการศึกษาและทบทวนข้อมูลยุทธศาสตร์ที่เกี่ยวข้อง ข้อมูลวิสัยทัศน์ พันธกิจ แล้ว จากนั้น จึงดำเนินการ กำหนดประเด็นสำคัญในยุทธศาสตร์องค์กร

**ขั้นตอนที่ ๒ การทำ HR SWOT** เพื่อวิเคราะห์จุดอ่อน จุดแข็ง โอกาส อุปสรรค ในเรื่องของ “คน” ที่จะทำให้องค์กรบรรลุ หรือไม่บรรลุตามยุทธศาสตร์ที่วางไว้

ขั้นตอนนี้เป็นขั้นตอนที่จะช่วยในการวิเคราะห์ข้อมูลปัจจัยภายใน และปัจจัยภายนอกในด้าน ทรัพยากรมนุษย์ ที่มีผลต่อความสำเร็จขององค์กร ซึ่งการทำ HR SWOT นั้น

- เป็นการวิเคราะห์จุดอ่อน จุดแข็ง โอกาส อุปสรรค ในเรื่องของ “คน” ที่จะทำให้องค์กรบรรลุ หรือไม่บรรลุผลสำเร็จตามยุทธศาสตร์ที่วางไว้

- เป็นการดำเนินการในรูปการประชุม หรือ Workshop เพื่อเป็นการระดมสมอง ซึ่งให้ได้มาซึ่ง ข้อมูลจำนวนมาก

- เป็นการระดมสมอง โดยที่สิ่งที่ได้จากการระดมสมองนั้นเป็นความเห็นของผู้ที่มาเข้าร่วม

- พิจารณาให้มีความสำคัญกับจุดอ่อน เป็นลำดับแรก ๆ

- เป็นการวิเคราะห์ในทุกๆ ด้านที่เกี่ยวกับการบริหาร และพัฒนาทรัพยากรมนุษย์ ไม่ควรจำกัด

เฉพาะในด้านการพัฒนาทรัพยากรมนุษย์เพียงอย่างเดียว

**ขั้นตอนที่ ๓** วิเคราะห์ข้อมูลสำคัญด้านทรัพยากรมนุษย์ เพื่อวิเคราะห์ข้อมูลที่สำคัญ ซึ่งจะช่วยสนับสนุนผลการทำ HR SWOT และเป็นข้อมูลสนับสนุนในการกำหนดยุทธศาสตร์การพัฒนาคูคลากรต่อไป

ขั้นตอนนี้ เป็นขั้นตอนที่จะช่วยสนับสนุนการจัดทำยุทธศาสตร์ ด้วยการวิเคราะห์จากข้อมูลสำคัญด้านทรัพยากรมนุษย์ และยังเป็นการตรวจสอบ ยืนยัน การทำ HR SWOT นอกจากนี้การวิเคราะห์ข้อมูลสำคัญด้านทรัพยากรมนุษย์ ยังช่วยให้การจัดทำยุทธศาสตร์ต่าง ๆ มีความถูกต้องโดยมีข้อมูลตัวเลขสนับสนุนการคิดวิเคราะห์และการจัดทำ

ผลจากการวิเคราะห์ข้อมูลสำคัญด้านทรัพยากรมนุษย์นั้น ทำให้องค์กรเห็นถึงนัยสำคัญที่มีผลต่อการบริหารงานในปัจจุบัน และอนาคตอันใกล้ เช่น การวิเคราะห์จำนวนคนในแต่ละช่วงอายุ ทำให้เห็นถึงกลุ่มประชากรส่วนใหญ่ในองค์กร ด้วยข้อมูลนี้ทำให้การกำหนดยุทธศาสตร์การพัฒนา แผนการพัฒนามีความสอดคล้องกับกลุ่มคนส่วนใหญ่ในองค์กร จำนวนวันที่ใช้ในการพัฒนา แสดงถึงค่าเฉลี่ยจำนวนวันที่บุคลากรได้รับในการพัฒนา และค่าใช้จ่ายในการพัฒนานั้นสะท้อนถึงการบริหารจัดการ ความพยายามในการดำเนินการพัฒนาผ่านการใช้จ่ายเพื่อการพัฒนาซึ่งสามารถนำไปเปรียบเทียบกับหน่วยงานที่เป็นหน่วยงานที่ดีในเรื่องการพัฒนาดคน

**ขั้นตอนที่ ๔** ศึกษาตัวแบบการพัฒนาขององค์กรที่คล้ายคลึงกัน เพื่อศึกษาแนวปฏิบัติที่ดีขององค์กรอื่นซึ่งจะช่วยสนับสนุนการกำหนดยุทธศาสตร์การพัฒนาคูคลากรเนื่องด้วยจากความเป็นจริงที่ว่า องค์กรใดองค์กรหนึ่งนั้นไม่ได้เก่งไปทุกเรื่อง ยังมีองค์กรที่เก่งกว่าองค์กรอื่นๆ อย่างมากในบางเรื่อง ดังนั้น การศึกษาจากประสบการณ์ตรงขององค์กรอื่น แล้วนำมาประยุกต์ให้เหมาะสม จะช่วยประหยัดเวลาและลดการดำเนินงานแบบลองผิดลองถูก ทำให้สามารถเพิ่มประสิทธิภาพในการทำงาน และเพิ่มศักยภาพในการแข่งขัน

**ขั้นตอนที่ ๕** จัดทำยุทธศาสตร์การพัฒนาคูคลากร (HRD Strategy) เป็นขั้นตอนการกำหนดยุทธศาสตร์การพัฒนาคูคลากรในรายละเอียด พร้อมตัวชี้วัดผลงานที่สำคัญ (KPI) ขั้นตอนนี้ เป็นขั้นตอนในการสร้างยุทธศาสตร์การพัฒนาคูคลากรขององค์กร โดยการนำข้อมูลที่ได้จากขั้นตอนที่ ๑ ถึง ๔ มาวิเคราะห์ จัดลำดับความสำคัญ จัดกลุ่มประเด็นปัญหา เพื่อจัดทำเป็นยุทธศาสตร์การพัฒนายุทธศาสตร์

เมื่อสร้างยุทธศาสตร์การพัฒนาคูคลากรจากขั้นตอนการสร้างยุทธศาสตร์และทำการเชื่อมโยงกับยุทธศาสตร์หลักขององค์การบริหารส่วนตำบลนอยแล้ว ลำดับถัดมา ดำเนินการจัดกลุ่ม ปรับปรุง เพื่อคัดเลือกให้เหลือในปริมาณยุทธศาสตร์ที่เหมาะสม จากนั้นนำชื่อยุทธศาสตร์ที่ได้ผ่านการจัดกลุ่ม ปรับปรุงแล้ว มากำหนดตัวชี้วัด พร้อมทั้งชื่อโครงการในแต่ละยุทธศาสตร์ ในการกำหนดตัวชี้วัดควรเป็นการวัดผลลัพธ์หรือผลสัมฤทธิ์ของยุทธศาสตร์ และควรกำหนดตัวชี้วัดที่สอดคล้องและตรงต่อยุทธศาสตร์ที่กำหนดขึ้นมา

**ขั้นตอนที่ ๖** จัดทำแผนปฏิบัติงาน (Action Plan) เป็นขั้นตอนหนึ่งในการแปลงยุทธศาสตร์มาสู่การปฏิบัติและการกำหนดแผนงาน/โครงการ เป็นการผลักดันให้ยุทธศาสตร์การพัฒนาคูคลากรนั้นประสบความสำเร็จด้วยการจัดทำแผนปฏิบัติงาน (Action Plan) มีวัตถุประสงค์เพื่อให้การดำเนินงานตามยุทธศาสตร์นั้นได้เกิดขึ้นจริง มีกระบวนการ ผู้รับผิดชอบ และขอบเขตเวลาการดำเนินงานที่ชัดเจน นอกจากนี้ยังเป็นการมอบหมายความรับผิดชอบให้ผู้ที่เกี่ยวข้องเพื่อนำไปกำหนดเป็นแผนงานการปฏิบัติงานของตนซึ่งนำไปสู่การประเมินผลงานประจำปีที่มีความชัดเจนในผลงานที่เกิดขึ้น

**ขั้นตอนที่ ๗** ประเมินผลการพัฒนาตามแผน เป็นการติดตามผลความก้าวหน้า และความสำเร็จ ทั้งนี้เพื่อนำมาปรับแต่งแผนปฏิบัติงานให้ปฏิบัติได้ตามเป้าหมายที่กำหนดขึ้นตอนสุดท้ายของการจัดทำยุทธศาสตร์การพัฒนาคูคลากรนั้น เป็นขั้นตอนการติดตามและประเมินผลความก้าวหน้า ความสำเร็จของยุทธศาสตร์ที่ได้กำหนดไว้ ในการประเมินและติดตามผลตลอดช่วงระยะเวลาของแผนปฏิบัติการ เพื่อองค์กร จะได้ทราบถึงความก้าวหน้าตามแผนงาน และเมื่อเกิดความล่าช้าองค์กรสามารถศึกษาข้อมูลเพิ่มเติมจากผู้รับผิดชอบ เพื่อร่วมกันปรับปรุงการปฏิบัติงานให้บรรลุเป้าหมายในที่สุด



## บทที่ ๔

### ผลการวิเคราะห์ข้อมูลประกอบการจัดทำแผนยุทธศาสตร์การพัฒนาศูนย์บุคลากร

ในการจัดทำยุทธศาสตร์การพัฒนาศูนย์บุคลากรนั้น ได้มีการนำข้อมูลในหลาย ๆ ด้านมาสรุปผลและวิเคราะห์เพื่อประกอบในการจัดทำยุทธศาสตร์ ทั้งนี้เพื่อให้ยุทธศาสตร์ที่จัดทำขึ้นนั้นสามารถนำมาใช้ในการพัฒนาแก้ไขในส่วนที่เป็นจุดอ่อนของบุคลากร และส่งเสริมสมรรถนะที่จำเป็นในการบรรลุเป้าประสงค์เชิงกลยุทธ์ของกรมชลประทานทั้งนี้ในการวิเคราะห์ข้อมูลได้กำหนดที่มาของข้อมูลเพื่อนำมาวิเคราะห์ได้ ๔ ทาง คือ

๑. การสัมภาษณ์จากกลุ่มผู้บริหาร
๒. การรวบรวมข้อมูลที่สำคัญด้านทรัพยากรบุคคลจากหน่วยงานที่เกี่ยวข้อง
๓. การสรุปจากแบบสอบถามสำรวจความเห็นต่อการพัฒนาศูนย์บุคลากร
๔. การสัมมนาเชิงปฏิบัติการการวิเคราะห์ HR SWOT ซึ่งสรุปผลการวิเคราะห์ข้อมูลจากที่มาของข้อมูลดังกล่าว ได้ดังนี้

#### สรุปการสัมภาษณ์จากผู้บริหาร

จากการสัมภาษณ์ผู้บริหาร ซึ่งประกอบไปด้วย ผู้บริหารท้องถิ่น ปลัดองค์กรปกครองส่วนท้องถิ่น หัวหน้าส่วนราชการที่เกี่ยวข้อง เพื่อสอบถามความคาดหวังในเรื่องการพัฒนาศูนย์บุคลากรในความเห็นของผู้บริหารระดับสูง สามารถสรุปผลการสัมภาษณ์ได้ดังนี้

๑. บุคลากรต้องมีความรู้ความสามารถในการปฏิบัติงานในปัจจุบันให้ได้เต็มประสิทธิภาพ
๒. การนำเทคโนโลยีมาใช้ในสำนักงานเพิ่มขึ้น
๓. การสร้างความแข็งแกร่งในการประสาน และบริหารภาคสังคม เพื่อให้บรรลุภารกิจหลัก
๔. การพัฒนาทักษะให้เป็น multi skill เพื่อปรับตัวกับนโยบายควบคุมกำลังคนภาครัฐ
๕. การเพิ่มทักษะการบริหารจัดการในงาน
๖. การเสริมสร้างภาวะผู้นำให้แก่ผู้บังคับบัญชาทุกระดับ โดยเฉพาะเรื่องการพัฒนาผู้ได้บังคับบัญชา

#### สรุปการวิเคราะห์ข้อมูลสำคัญด้านทรัพยากรบุคคล

ในการวิเคราะห์ข้อมูลสำคัญด้านทรัพยากรบุคคล ได้ทำการวิเคราะห์ข้อมูลสำคัญ ดังนี้

- โครงสร้างข้าราชการจำแนกแต่ละช่วงอายุ
- อัตราการสูญเสียจำแนกตามช่วงอายุงานและสาเหตุ
- สัดส่วนข้าราชการ ชาย-หญิง
- ข้อมูลค่าใช้จ่ายด้านบุคลากรต่องบประมาณรวม
- ข้อมูลงบในการพัฒนาศูนย์บุคลากรต่อบุคลากร
- ร้อยละของข้าราชการที่ควรได้รับการพัฒนา

จากการวิเคราะห์ข้อมูลที่สำคัญด้านทรัพยากรบุคคลดังที่กล่าวข้างต้นนั้น ผลการวิเคราะห์พบว่า ในระยะเวลา ๓ ปีข้างหน้า องค์กรบริหารส่วนตำบลลานหอยจะประสบปัญหาในเรื่องอัตรากำลังคนที่จะหายไปจากการโอน (ย้าย) ซึ่งกำลังคนดังกล่าวเป็นกำลังคนในระดับสายงานผู้ปฏิบัติ ซึ่งอาจส่งผลกระทบต่อผลการทำงานขององค์กร ความพร้อมของกำลังคนที่จะทดแทนกำลังคนที่หายไป นอกจากนี้ในเรื่องค่าใช้จ่ายในการพัฒนาและจำนวนวันที่ได้รับการพัฒนาของข้าราชการนั้นยังต่ำกว่าเป้าหมายที่กำหนด

## สรุปการวิเคราะห์ HR SWOT

ในการวิเคราะห์ข้อมูลสภาพแวดล้อมภายในและภายนอก องค์การบริหารส่วนตำบลลานหอย ได้มีการจัดสัมมนาเชิงปฏิบัติการเพื่อรวบรวมข้อมูล โดยได้เชิญหัวหน้าส่วนราชการทุกหน่วยงานมาร่วมกันทำ HR SWOT เพื่อวิเคราะห์หาจุดแข็ง จุดอ่อน โอกาส และอุปสรรค โดยเน้นในประเด็นที่เกี่ยวข้องกับบุคลากร ทั้งนี้ สามารถสรุปผลจากวิเคราะห์ได้ดังนี้

### ๑. จุดแข็ง (Strengths)

- ผู้บริหารให้ความสำคัญต่อการปฏิบัติงานของบุคลากร
- มีเทคโนโลยีที่ทันสมัย
- บุคลากรมีความสามารถและพร้อมที่จะรับการพัฒนา
- บุคลากรมุ่งถึงผลสัมฤทธิ์ขององค์กร
- บุคลากรมีจิตสำนึกในการให้บริการ
- ผู้บริหารและบุคลากรมีความเอื้ออาทรต่อกัน
- มีผู้นำองค์กรที่เข้มแข็ง
- บุคลากรมีความรู้ความเข้าใจ เข้าถึงวัฒนธรรมในพื้นที่ การมีส่วนร่วมกับชุมชนท้องถิ่น
- มีการติดตาม ประเมินผล และคาดการณ์อย่างเป็นระบบ

### ๒. จุดอ่อน (Weaknesses)

- บุคลากรมีความแตกแยกกันระหว่างกลุ่ม
- ภาระงานของแต่ละฝ่ายไม่ชัดเจน
- การมอบภาระงานยังไม่ตรงตามศักยภาพของบุคลากร
- ขาดการพัฒนาความรู้ด้านเทคโนโลยี ระบบ เครื่องมือใหม่ๆ ในการพัฒนาแหล่งน้ำ
- ขาดทักษะด้านการสื่อสารข้อความ บริหารประชาสัมพันธ์ เพื่อสร้างแรงบันดาลใจ ประชาชน และทักษะที่จำเป็นในการทำงานเชิงรุก
- การสนับสนุนด้านงบประมาณการพัฒนาอย่างไม่เพียงพอ
- ด้านอัตรากำลังยังไม่เพียงพอและไม่เหมาะสมกับปริมาณงาน
- ขาดการสรุปทบทเรียน องค์ความรู้ และติดตามประเมินผลเพื่อการแก้ปัญหาอย่างจริงจังและต่อเนื่อง
- ขาดการมองเชิงระบบ ความเข้าใจและทักษะการทำงานแบบบูรณาการ
- บุคลากรไม่ยอมรับเทคโนโลยี

### ๓. โอกาส (Opportunities)

- องค์กรเป็นที่รู้จักและยอมรับ และมีภาพลักษณ์ที่น่าเชื่อถือ
- มีการสนับสนุน ส่งเสริมทั้งด้านนโยบายและแนวทางการปฏิบัติจากหน่วยงานต่างๆ ของรัฐ
- มีกฎหมายที่รองรับและชัดเจน
- เป็นหน่วยงานที่มีภารกิจหลักที่สำคัญต่อประชาชนในพื้นที่

#### ๔. ภัยคุกคาม (Threats)

- มุมมองจากบุคคลภายนอกไม่ให้ความสำคัญกับองค์กร
- งบประมาณไม่เพียงพอ
- กฎหมาย/กฎ ระเบียบไม่เอื้ออำนวย ต่อการปฏิบัติงาน
- การแทรกแซงจากฝ่ายการเมือง ในเรื่องการทำงาน และการแต่งตั้งบุคลากร

## บทที่ ๕

### ยุทธศาสตร์การพัฒนาศูนย์บริการส่วนตำบล ประจำปีงบประมาณ ๒๕๖๔-๒๕๖๖

ผลการวิเคราะห์ข้อมูลที่สำคัญในด้านต่าง ๆ จากผู้บริหาร บุคลากร รวมทั้งข้อมูลยุทธศาสตร์ของ องค์การบริหารส่วนตำบลลานหอย ได้ถูกนำมาสรุปเพื่อจัดทำยุทธศาสตร์การพัฒนาศูนย์บริการส่วน ตำบลประจำปีงบประมาณ ๒๕๖๔-๒๕๖๖ อีกทั้งได้มีปรับปรุงการกำหนดวิสัยทัศน์ และพันธกิจ การพัฒนา บุคลากรองค์การบริหารส่วนตำบลลานหอย ประจำปีงบประมาณ ๒๕๖๔-๒๕๖๖ ใหม่ และจัดทำเป็นแผนที่ ยุทธศาสตร์ เพื่อให้เป็นกรอบกลยุทธ์ในการพัฒนาทรัพยากรบุคคล และเพื่อสื่อสารให้บุคลากรในองค์กรได้มีความ เข้าใจในทิศทาง เห็นความชัดเจนของการพัฒนาศูนย์บริการส่วนตำบล โดยมียุทธศาสตร์ดังนี้

#### วิสัยทัศน์

บุคลากรองค์การบริหารส่วนตำบลลานหอยเป็นผู้มีสมรรถนะสูง เปี่ยมด้วยจริยธรรม เข้าถึง ประชาชน ความเป็นสากล ทুম่เทศผลักดันให้ยุทธศาสตร์องค์กรสำเร็จ

#### พันธกิจ

๑. พัฒนาศูนย์บริการให้มีความเชี่ยวชาญในงาน อย่างสูงสุด
๒. สร้างเสริมวัฒนธรรม และพฤติกรรมที่สนับสนุนต่อวิสัยทัศน์ พันธกิจขององค์การบริหารส่วน ตำบลลานหอย
๓. ส่งเสริมการเรียนรู้อย่างยั่งยืน โดยมีการพัฒนาตนเองเป็นหัวใจหลักสำคัญ
๔. พัฒนาผู้บังคับบัญชา และผู้บริหาร ให้มีทักษะการจัดการ และภาวะผู้นำที่เป็นเลิศ

#### ยุทธศาสตร์การพัฒนาศูนย์บริการส่วนตำบลลานหอย ประจำปีงบประมาณ ๒๕๖๔-๒๕๖๖

๑. พัฒนาศูนย์บริการให้มีศักยภาพสูงสุด ทันต่อเทคโนโลยีใหม่ๆ ในงาน โดยใช้ระบบสมรรถนะเป็น เครื่องมือหลักในการบริหารจัดการการพัฒนา
  ๒. เสริมสร้างคุณธรรม จริยธรรม จิตอาสา การเข้าถึงประชาชนให้แก่ข้าราชการทุกระดับชั้น
  ๓. สร้างภาวะผู้นำ และทักษะด้านการบริหาร “คน” ที่เข้มแข็งให้แก่ผู้บังคับบัญชาเพื่อใช้ในการ จูงใจพัฒนาและมอบหมายงานผู้ใต้บังคับบัญชา
  ๔. สร้างวัฒนธรรมการทำงานร่วมกันอย่างมีความสุข
  ๕. ส่งเสริมวัฒนธรรมการเรียนรู้เพื่อมุ่งสู่การเป็นองค์กรแห่งการเรียนรู้
- โดยในแต่ละยุทธศาสตร์การพัฒนานั้นได้กำหนดตัวชี้วัด เพื่อการติดตามและประเมินผลการ ดำเนินงานความก้าวหน้าของการดำเนินงานตามยุทธศาสตร์ไว้ ดังนี้

ยุทธศาสตร์การพัฒนาบุคลากร	ตัวชี้วัด
๑. พัฒนาบุคลากรให้มีศักยภาพสูงสุด ทันต่อเทคโนโลยีใหม่ๆ ในงาน โดยใช้ระบบสมรรถนะเป็นเครื่องมือหลักในการบริหารจัดการการพัฒนา	๑. ร้อยละเฉลี่ยของข้าราชการกรมที่ผ่านการประเมินสมรรถนะในระดับที่องค์กรคาดหวัง (9% Competency Fit) ๒. จำนวนวันที่ได้รับการพัฒนาเฉลี่ยต่อคนต่อปี
๒. เสริมสร้างคุณธรรม จริยธรรม จิตอาสา การเข้าถึงประชาชนให้แก่ข้าราชการทุกระดับชั้น	จำนวนวันที่ต่อคนต่อปีที่บุคลากรได้รับการพัฒนาหรือเข้าร่วมกิจกรรมด้านส่งเสริมคุณธรรม และจิตอาสา ๒. ผลการสำรวจภาพลักษณ์ด้านคุณธรรมจริยธรรมของบุคลากรต่อสังคมภายนอก
๓. สร้างภาวะผู้นำ และทักษะด้านการบริหาร “คน” ที่เข้มแข็งให้แก่ผู้บังคับบัญชาเพื่อใช้ในการจูงใจพัฒนาและมอบหมายงานผู้ใต้บังคับบัญชา	๑. จำนวนวันที่ต่อคนต่อปีที่บุคลากรซึ่งดำรงตำแหน่งผู้บังคับบัญชาที่ได้รับการพัฒนาในเรื่องภาวะผู้นำและการบริหารคน ๒. ผลการประเมินทัศนคติของบุคลากรต่อผู้บังคับบัญชา
๔. สร้างวัฒนธรรมการทำงานร่วมกันอย่างมีความสุข	๑. จำนวนวันที่ต่อคนต่อปีที่บุคลากรเข้าร่วมกิจกรรมพัฒนาความสุขกาย สุขใจ ๒. ร้อยละของความพึงพอใจของบุคลากรต่อการปฏิบัติงาน
๕. ส่งเสริมวัฒนธรรมการเรียนรู้เพื่อมุ่งสู่การเป็นองค์กรแห่งการเรียนรู้	๑. จำนวนความรู้/บทความ/นวัตกรรม เฉลี่ยต่อคนต่อบุคลากรบันทึกเข้าระบบ KM ๒. ผลงานนวัตกรรมที่ได้รับการคัดเลือกให้ได้รับรางวัล

## บทที่ ๖ หลักสูตรการพัฒนา

การกำหนดแนวทางในการพัฒนาบุคลากรขององค์การบริหารส่วนตำบลลานหอย ได้พิจารณา และให้ความสำคัญกับบุคลากรในทุกระดับ ทั้งคณะผู้บริหาร สมาชิกสภาองค์การบริหารส่วนตำบล พนักงานส่วน ตำบล รวมถึงพนักงานจ้างทั้งส่วนราชการ เพื่อให้ได้รับการพัฒนาประสิทธิภาพทั้งทางการปฏิบัติงาน หน้าที่ ความรับผิดชอบ ความรู้และทักษะเฉพาะของงานในแต่ละตำแหน่ง การบริหาร และคุณธรรมและจริยธรรม ดังนี้

### สำนักงานปลัดองค์การบริหารส่วนตำบล

ประกอบด้วย

๑. ปลัดองค์การบริหารส่วนตำบล
๒. รองปลัดองค์การบริหารส่วนตำบล
๓. หัวหน้าสำนักปลัด
๔. นักพัฒนาชุมชน
๕. เจ้าพนักงานป้องกันและบรรเทาสาธารณภัย
๖. นักวิเคราะห์นโยบายและแผน
๗. ผู้ช่วยเจ้าพนักงานธุรการ
๘. ผู้ช่วยนักจัดการงานทั่วไป
๙. ผู้ช่วยนักพัฒนาชุมชน
๑๐. พนักงานขับรถบรรทุกน้ำ
๑๑. พนักงานขับรถยนต์
๑๒. คนงานทั่วไป

### กองคลัง

ประกอบด้วย

๑. ผู้อำนวยการกองคลัง
๒. นักวิชาการจัดเก็บรายได้
๓. เจ้าพนักงานพัสดุ
๔. เจ้าพนักงานการเงินและบัญชี
๕. ผู้ช่วยเจ้าพนักงานการเงินและบัญชี
๖. ผู้ช่วยเจ้าพนักงานพัสดุ

### กองช่าง

ประกอบด้วย

๑. ผู้อำนวยการกองช่าง
๒. นายช่างโยธา
๓. ผู้ช่วยนายช่างโยธา

### **กองสาธารณสุขและสิ่งแวดล้อม**

ประกอบด้วย

๑. ผู้อำนวยการกองสาธารณสุข
๒. นักวิชาการสาธารณสุข

### **กองการศึกษา ศาสนาและวัฒนธรรม**

ประกอบด้วย

๑. ผู้อำนวยการกองการศึกษา
๒. ครูผู้ดูแลเด็ก
๓. ผู้ดูแลเด็ก

**การกำหนดวิธีการพัฒนา** โดยใช้เครื่องมือในการพัฒนาบุคลากรทั้งการพัฒนาในระยะสั้น เช่น การจัดฝึกอบรมโดยองค์การบริหารส่วนตำบล ดำเนินการเองหรือการส่งเข้าร่วมฝึกอบรมที่หน่วยงานอื่นเป็นผู้จัด และการพัฒนาในระยะยาว เช่น การสอนงานในขณะที่ทำงาน การจัดให้มีพี่เลี้ยงในการทำงาน การมอบหมายงาน การหมุนเวียนงาน การให้คำปรึกษาแนะนำ การติดตามและประเมินผลโดยผู้บังคับบัญชา เป็นต้น

### **การกำหนดตัวชี้วัดแผนงานโครงการพัฒนาบุคลากร**

เพื่อให้การติดตามความสำเร็จและความก้าวหน้าในแผนงานโครงการพัฒนาบุคลากรที่ได้กำหนดไว้ในแต่ละยุทธศาสตร์นั้นเป็นไปอย่างมีประสิทธิภาพ และสอดคล้องสนับสนุนต่อความสำเร็จของยุทธศาสตร์หลักขององค์การบริหารส่วนตำบลลานหอย จึงได้มีการกำหนดตัวชี้วัดในแต่ละแผนงานโครงการไว้ ซึ่งผู้บริหารผู้ปฏิบัติงานสามารถใช้เป็นแนวทางในการติดตาม และประเมินผลความสำเร็จได้ ในการกำหนดตัวชี้วัดนั้นต้องมีความชัดเจน สามารถวัดผลได้ และสามารถวัดผลได้จริง สำหรับตัวชี้วัดแผนงานโครงการพัฒนาบุคลากร ได้กำหนดตัวชี้วัดในแต่ละแผนงาน ดังนี้

แผนการพัฒนาศูนย์บริการประชาชน ประจำปีงบประมาณ พ.ศ. ๒๕๖๔-๒๕๖๖  
องค์การบริหารส่วนตำบลลานหอย อำเภอบ้านด่านลานหอย จังหวัดสุโขทัย

ตัวชี้วัดแผนงานโครงการพัฒนาศูนย์บริการประชาชนตามยุทธศาสตร์ที่ ๑

ยุทธศาสตร์	ตัวชี้วัด ยุทธศาสตร์	โครงการ	ระยะเวลาที่จะดำเนินการพัฒนา			ตัวชี้วัดโครงการ	วิธีการ พัฒนา	ผู้รับผิดชอบ	การ ประเมินผล
			๒๕๖๔	๒๕๖๕	๒๕๖๖				
๑.พัฒนาบุคลากรให้มี ศักยภาพสูงสุด ทันต่อ เทคโนโลยีใหม่ๆ ในงาน โดยใช้ระบบสมรรถนะ เป็นเครื่องมือหลักใน การบริหารจัดการการ พัฒนา	๑. ร้อยละเฉลี่ยของ ข้าราชการที่ผ่านการ ประเมินสมรรถนะใน ระดับที่องค์กรคาดหวัง (% Competency Fit) ๒. จำนวนวันที่ได้รับ การพัฒนาเฉลี่ยต่อคน ต่อปี	๑.๑ โครงการปรับปรุงความรู้ความสามารถ และทักษะที่จำเป็นในการปฏิบัติงานของ พนักงานส่วนตำบล	✓	✓	-	- ความสำเร็จของการปรับปรุง ความรู้ความสามารถและทักษะ ที่จำเป็นในการปฏิบัติงานของ พนักงานส่วนตำบล	การฝึก อบรม	งานบริหาร บุคคล สำนักงานปลัด อบต.	ทดสอบตาม แบบที่ กำหนด
		๑.๒ โครงการจัดทำ Development Road Mapเพื่อใช้พัฒนาข้าราชการทุกสายงาน	✓	-	✓	- ความสำเร็จของการจัดทำ Road Map			
		๑.๓ โครงการพัฒนาข้าราชการที่อยู่ระหว่าง ทดลองปฏิบัติหน้าที่ราชการ	-	✓	✓	- ร้อยละของข้าราชการที่ผ่านการ ทดลองงาน			
		๑.๔ โครงการพัฒนาทักษะการประยุกต์ใช้ เทคโนโลยีในการปฏิบัติงานตามยุทธศาสตร์ หลักของอบต.ลานหอย	-	-	✓	- จำนวนวันที่ได้รับการพัฒนา ๓ วันต่อคนต่อปี			
		๑.๕ โครงการฝึกอบรมเสริมสร้างความรู้ความ เข้าใจเกี่ยวกับกฎหมายและระเบียบการ ปฏิบัติงานใหม่	-	✓	✓	- ร้อยละของจำนวนบุคลากรที่ เข้ารับการฝึกอบรมตามเป้าหมาย			
		๑.๖ โครงการพัฒนาทักษะด้านพัฒนาองค์กร	✓	✓	✓	- ร้อยละของจำนวนบุคลากรที่ เข้ารับการฝึกอบรมตามเป้าหมาย			
		๑.๗ โครงการพัฒนาบุคลากรโดยการ ฝึกอบรมกับหน่วยงานภายนอก	✓	✓	✓	- ร้อยละของจำนวนบุคลากรที่เข้ารับ การฝึกอบรมตามเป้าหมาย			



ตัวชี้วัดแผนงานโครงการพัฒนาบุคลากรตามยุทธศาสตร์ที่ ๒

ยุทธศาสตร์	ตัวชี้วัด ยุทธศาสตร์	โครงการ	ระยะเวลาที่จะดำเนินการพัฒนา			ตัวชี้วัดโครงการ	วิธีการ พัฒนา	ผู้รับผิดชอบ	การ ประเมินผล
			๒๕๖๔	๒๕๖๕	๒๕๖๖				
๒. เสริมสร้างคุณธรรม จริยธรรมจิตอาสา การ เข้าถึงประชาชนให้แก่ ข้าราชการทุกระดับชั้น	จำนวนวันต่อคนต่อปีที่ บุคลากรได้รับการ พัฒนา หรือเข้าร่วม กิจกรรมด้าน ส่งเสริมคุณธรรม และ จิตอาสา ๒. ผลการสำรวจ ภาพลักษณ์ด้าน คุณธรรมจริยธรรม ของบุคลากรต่อสังคม ภายนอก	๑.๑ โครงการเสริมสร้างความสัมพันธ์กับ เครือข่ายคุณธรรม	✓	✓	-	- มีเครือข่ายคุณธรรมอย่างน้อย ๕ เครือข่าย	การฝึกอบรม	งานบริหาร บุคคล สำนักงานปลัด อบต.	ทดสอบตาม แบบ ที่กำหนด
		๑.๒ โครงการเผยแพร่ข้อบังคับบอ.ต. ลาน หอย ด้วยจรรยาพนักงานพนักงานส่วนตำบล	✓	-	✓	- ร้อยละของบุคลากรที่รู้ ข้อบังคับ			
		๑.๓ โครงการพัฒนาความสามารถในการ บริการและจัดการชุมชน	✓	✓	✓	- มีการช่วยเหลือชุมชนอย่างน้อย จำนวน ๓ วันต่อคนต่อปี			
		๑.๔ โครงการเสริมสร้างคุณธรรมและ จริยธรรม	✓	-	✓	- ร้อยละของจำนวนบุคลากรที่ เข้ารับการฝึกอบรมตามเป้าหมาย			
		๑.๕ โครงการส่งเสริมสนับสนุนให้มีการ ปฏิบัติงานตามหลักเกณฑ์และวิธีการบริหาร กิจการบ้านเมืองที่ดี	✓	✓	✓	- จำนวนผู้เข้าร่วมโครงการ			
		๑.๖ โครงการพัฒนาบุคลากรโดยการ ฝึกอบรมกับหน่วยงานภายนอก	✓	✓	✓	- จำนวนผู้บริหารที่ได้รับการ พัฒนาตามแผน			

ตัวชี้วัดแผนงานโครงการพัฒนาบุคลากรตามยุทธศาสตร์ที่ ๓

ยุทธศาสตร์	ตัวชี้วัด ยุทธศาสตร์	โครงการ	ระยะเวลาที่จะดำเนินการพัฒนา			ตัวชี้วัดโครงการ	วิธีการ พัฒนา	ผู้รับผิดชอบ	การ ประเมินผล
			๒๕๖๔	๒๕๖๕	๒๕๖๖				
๓. สร้างภาวะผู้นำ และทักษะด้านการ บริหาร “คน” ที่ เข้มแข็งให้แก่ ผู้บังคับบัญชาเพื่อใช้ ในการจูงใจพัฒนา และมอบหมายงาน ผู้ใต้บังคับบัญชา	จำนวนวันต่อคนต่อปีที่ บุคลากรซึ่งดำรง ตำแหน่งผู้บังคับบัญชาที่ ได้รับการพัฒนาในเรื่อง ภาวะผู้นำและการ บริหารคน ๒. ผลการประเมิน ทัศนคติของบุคลากรต่อ ผู้บังคับบัญชา	๑.๑ โครงการพัฒนาระบบประเมิน Leadership Competency แบบ ๓๖๐ องศา	✓	✓	-	- ระดับความสำเร็จในการพัฒนา ระบบการประเมิน	การฝึกอบรม	งานบริหาร บุคคล สำนักปลัด อบต.	ทดสอบตาม แบบ ที่กำหนด
		๑.๒ โครงการพัฒนาภาวะผู้นำ และทักษะ การให้คำปรึกษาเพื่อจูงใจเพื่อสร้าง ผู้บังคับบัญชาที่เป็นเลิศ	✓	-	✓	- จำนวนบุคลากรที่เข้าร่วม โครงการ			
		๑.๓ โครงการพัฒนาความรู้การจัดการ ทรัพยากรมนุษย์แก่ผู้บังคับบัญชา (HR For Line Manager)	✓	✓	-	- จำนวนบุคลากรที่เข้าร่วม โครงการ			
		๑.๔ โครงการประกวดแผน กิจกรรมการ พัฒนาผู้ใต้บังคับบัญชา	✓	-	✓	- ความสำเร็จของ Road Map การพัฒนาผู้บังคับบัญชา			
		๑.๕ โครงการพัฒนาบุคลากรโดยการ ฝึกอบรมกับหน่วยงานภายนอก	✓	✓	✓	- จำนวนผู้บริหารที่ได้รับการ พัฒนาตามแผน			

ตัวชี้วัดแผนงานโครงการพัฒนาบุคลากรตามยุทธศาสตร์ที่ ๔

ยุทธศาสตร์	ตัวชี้วัดยุทธศาสตร์	โครงการ	ระยะเวลาที่จะดำเนินการพัฒนา			ตัวชี้วัดโครงการ	วิธีการพัฒนา	ผู้รับผิดชอบ	การประเมินผล
			๒๕๖๔	๒๕๖๕	๒๕๖๖				
๔.สร้างวัฒนธรรมการทำงานร่วมกันอย่างมีความสุข	๑.จำนวนวินต่อคนต่อปีที่บุคลากรเข้าร่วมกิจกรรมพัฒนาความสุขภาพ สุขใจ ๒.ร้อยละของความพึงพอใจของบุคลากรต่อการปฏิบัติงาน	๑.๑โครงการพัฒนาการทำงานร่วมกันเป็นทีม ๑.๒ โครงการเสริมสร้างความสุข ความพึงพอใจ และแรงจูงใจในการปฏิบัติงาน	✓	✓	✓	-ระดับความสำเร็จในการจัดโครงการ -จำนวนบุคลากรที่เข้าร่วมโครงการ	การฝึกอบรม	งานบริหารบุคคลสำนักปลัด อบต.	ทดสอบตามแบบที่กำหนด

## ตัวชี้วัดแผนงานโครงการพัฒนาบุคลากรตามยุทธศาสตร์ที่ ๕

ยุทธศาสตร์	ตัวชี้วัดยุทธศาสตร์	โครงการ	ระยะเวลาที่จะดำเนินการพัฒนา			ตัวชี้วัดโครงการ	วิธีการพัฒนา	ผู้รับผิดชอบ	การประเมินผล
			๒๕๖๔	๒๕๖๕	๒๕๖๖				
๕. ส่งเสริมวัฒนธรรมการเรียนรู้เพื่อมุ่งสู่การเป็นองค์กรแห่งการเรียนรู้	๑.จำนวนความรู้/บทความ/นวัตกรรม เฉลี่ยต่อคนต่อบุคลากรบันทึกเข้าระบบ KM ๒.ผลงานนวัตกรรมที่ได้รับการคัดเลือกให้ได้รับรางวัล	๑.๑ โครงการจัดทำแผนการพัฒนาตนเอง สำหรับบุคลากรทุกระดับ	✓	✓	✓	-ร้อยละของจำนวนแผนการพัฒนาที่ดำเนินการแล้วเสร็จ	การฝึกอบรม/ศึกษาดูงาน	งานบริหารบุคคล สำนักปลัด อบต.	ทดสอบตามแบบที่กำหนด
		๑.๒ โครงการจัดทำระบบเทคโนโลยีสารสนเทศเพื่อรองรับการให้บริการต่างๆ	✓	✓	✓	-ผลสำเร็จในการจัดทำระบบตามปัจจัยที่กำหนด			
		๑.๓ โครงการพัฒนาทักษะการคิดเพื่อการพัฒนาองค์กรอย่างสร้างสรรค์	✓	✓	✓	-ร้อยละของจำนวนบุคลากรที่ได้รับการพัฒนา			
		๑.๔ โครงการศึกษาดูงานหน่วยงานต้นแบบที่ได้รับรางวัลการพัฒนาด้านต่างๆ	✓	✓	✓	-จำนวนครั้งในการศึกษาดูงาน			





## บทที่ ๘ การติดตามและประเมินผล

องค์การบริหารส่วนตำบลลานหอย ได้กำหนดวิธีการติดตามและประเมินผลการพัฒนาพนักงานส่วนตำบลและบุคลากรขององค์การบริหารส่วนตำบล โดยแต่งตั้งผู้รับผิดชอบในการประเมินผลการพัฒนาพนักงานส่วนตำบลและบุคลากร ดังนี้

คณะกรรมการติดตามและประเมินผลการพัฒนาพนักงานส่วนตำบล ประกอบด้วย

- |                                    |                       |
|------------------------------------|-----------------------|
| ๑. นายกองค้การบริหารส่วนตำบล       | เป็นประธาน            |
| ๒. ปลัดองค์การบริหารส่วนตำบล       | เป็นกรรมการ           |
| ๓. หัวหน้าส่วนราชการทุกคน          | เป็นกรรมการ           |
| ๔. เจ้าหน้าที่ผู้รับผิดชอบงานบุคคล | เป็นกรรมการ/เลขานุการ |

โดยมีหน้าที่ติดตามและประเมินผลการพัฒนาพนักงานส่วนตำบลและบุคลากรขององค์การบริหารส่วนตำบลลานหอย เป็นประจำทุกปี และสรุปรายงานผลและข้อเสนอแนะในการติดตามประเมินผลให้นายกองค้การบริหารส่วนตำบลลานหอยรับทราบเพื่อพิจารณา

นอกจากติดตามและประเมินผลในรูปคณะกรรมการแล้ว องค์การบริหารส่วนตำบลลานหอยตระหนักถึงคุณค่าของการประเมินผลบุคลากร จึงได้กำหนดแนวทางในการประเมินผลบุคลากร ๓ รูปแบบ ดังนี้

- ๑) การประเมินผลการปฏิบัติงานประจำปี
- ๒) การพิจารณาความดีความชอบประจำปี

### รูปแบบที่ ๑ การประเมินผลการปฏิบัติงานประจำปี

เพื่อประเมินผลการปฏิบัติงานของบุคลากรทุกคนในแต่ละปีงบประมาณ ซึ่งถือเป็นหัวใจสำคัญในการประเมินผลการปฏิบัติงานของบุคลากร เป็นสิ่งที่จะทำให้บุคลากรสามารถปฏิบัติงานได้สำเร็จตามเป้าหมายที่องค์การบริหารส่วนตำบลลานหอยต้องการ ผลการประเมินในส่วนนี้สามารถนำไปใช้ประโยชน์เพื่อการวางแผนพัฒนาบุคลากรขององค์การบริหารส่วนตำบลลานหอย ให้มีคุณลักษณะตามที่องค์การบริหารส่วนตำบลต้องการ โดยแบ่งสมรรถนะเป็น ๒ กลุ่ม คือ

๑. ความสามารถเชิงสมรรถนะหลัก
๒. สมรรถนะตามภาระงาน

### รูปแบบที่ ๒ การพิจารณาความดีความชอบประจำปี

การพิจารณาความดีความชอบประจำปีบุคลากรขององค์การบริหารส่วนตำบลลานหอย อิงตามผลการประเมินการปฏิบัติงานประจำปี โดยเกณฑ์ในการพิจารณาความดีความชอบในแต่ละปีงบประมาณขององค์การบริหารส่วนตำบล เป็นสำคัญ

